

# 「かんたんカード5」 カード作成システム (WP編)

## 操作マニュアル

WP編 Version 10.0



商品名  
「かんたんカード5」  
(WP編)

WP編で利用できるプリンターは  
顔料インク、染料インク両方利用できます。

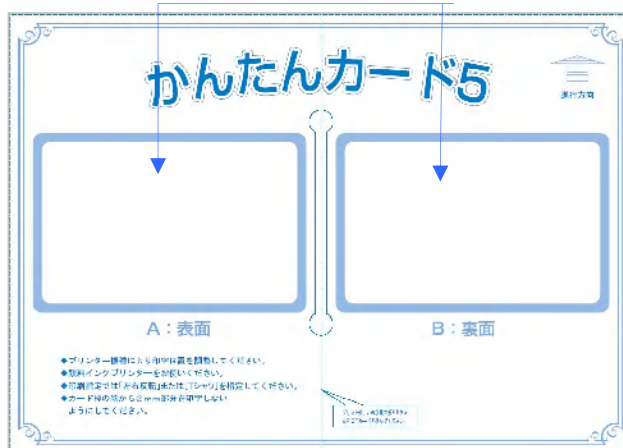
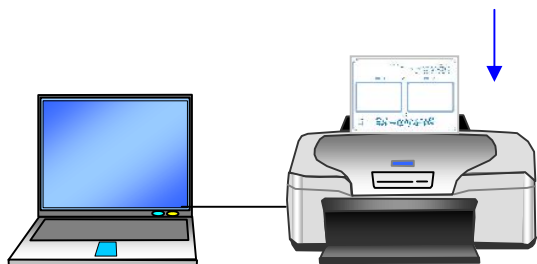
2012.5

SystemAlpha工房

★フィルム表面にプリント  
しますので、表面のゴミ、  
埃をつけないように！

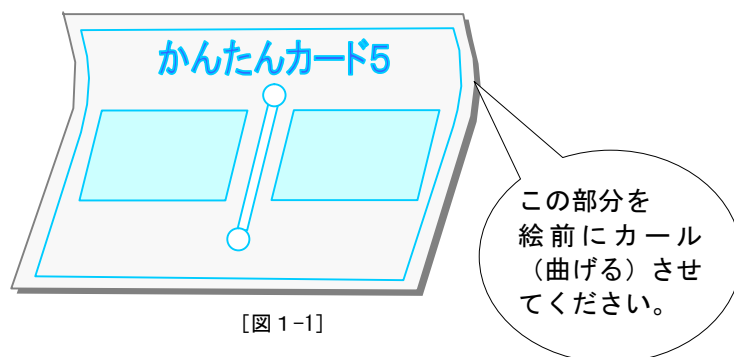
## ◆カード位置を左右に配置

1. プリント台紙は右図の形式のレイアウトです。  
台紙の上を先頭にしてセットしてください。



[図 1]

- 補足説明：プリンターの「かんたんカード5」  
台紙がフィードしにくい場合は  
プリンターのホッパーに入れる前  
に、右図のように台紙の上部分を  
カールさせてください。  
(2006. 9. 4 追加)



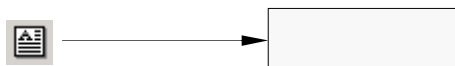
[図 1-1]

2. 画面からデータを入力するには右図の  
テンプレートになります。(Word形式)

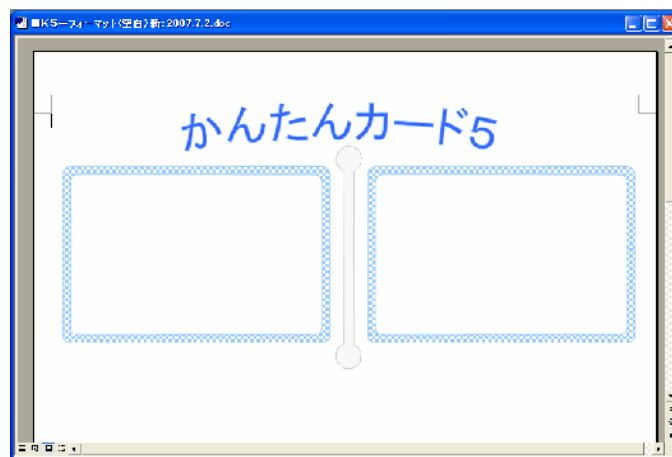
カード枠内に自由にデータを入力できます。  
文字、図、写真などを入力できます。  
入力には、テキストボックスをご利用  
をお勧めします。

### <手順>

アイコンをクリックして枠の大きさを指定  
すると、枠が確保できます。  
枠内にデータを入力



クリックすると  
入力できる枠が  
表示されます。



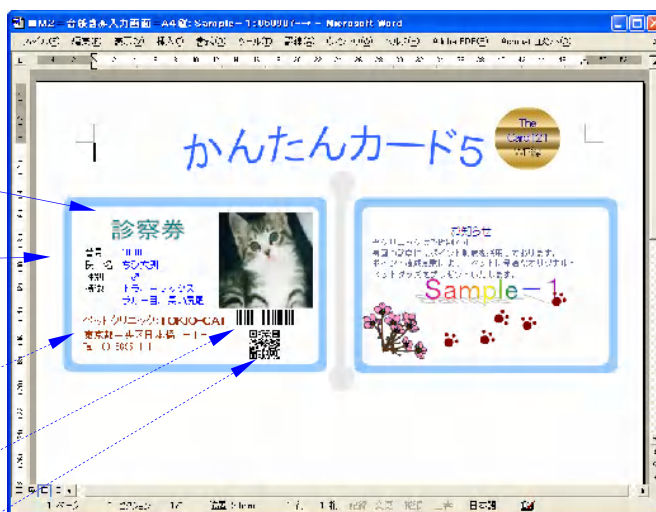
[図 2]

3. データを入力後の画面  
 テキストボックス形式で入力。  
 バーコード、QRコード作成専用の  
 ソフトで作成し、貼り付けできます。

## 診察券

番号 10005  
 氏名 ちび太郎  
 性別 ♂  
 特徴 トラ、白ソックス  
 ブルー目、長い尻尾

ペットクリニック:TOKIO-CAT  
 東京都中央区日本橋1-1-1  
 Tel 03-5695-1111



[図3]


4. 右図はデータを入力  
 (パソコンの画面)



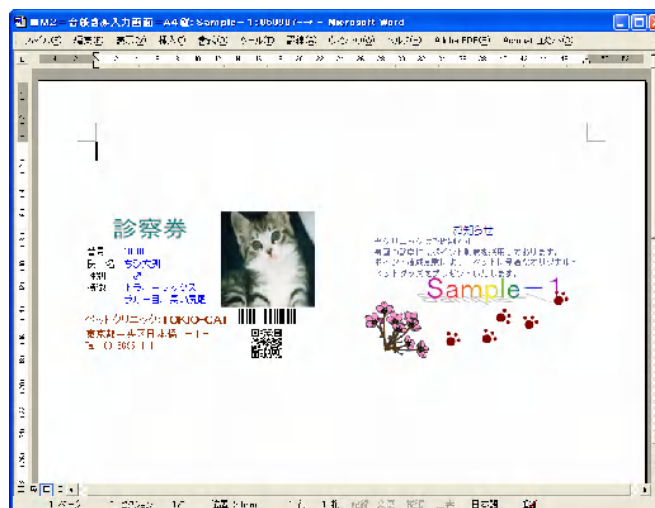
レイアウト枠



[図4]

5. データ、図、写真等を入力後、[印刷(P)]  
 指定直前にこの点線をクリックして  
 レイアウト枠をカットしてください。  
 <手順>  
 (1) 青の枠を指定し、[切り取り]   
 をクリックすると、右画面の  
 表示になります。  
 (2) 罫線と回りの文字が非表示になります。

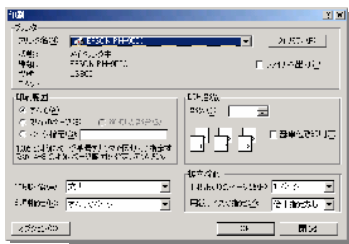
上記「図4」の枠は印字対象外  
 となりますので、削除しています。



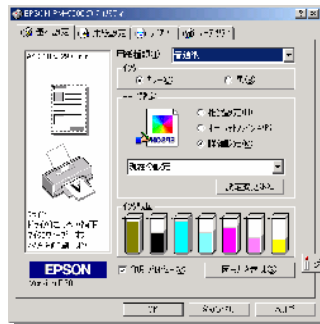
[図5]

6. 左右反転の設定（利用プリンター・ドライバーにより表示内容が異なります）  
例：EPSON PX-G920 の場合

★キャノン・プリンターの場合は  
印刷⇒プロパティ⇒用紙の種類⇒  
「Tシャツ転写紙」を選択して  
ください。



③ [図 6]



④⇒⑤ [図 7]

＜操作手順＞

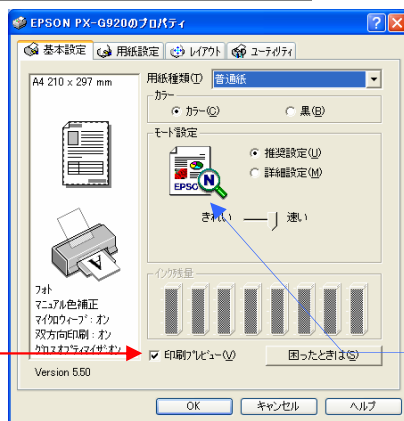
- ①ファイル ⇒②印刷
- ⇒③カラー・インクジェットプリンター指定
- ⇒④プロパティ ⇒⑤基本設定のタブ
- ⇒⑥○詳細設定に「・」を指定
- ⇒⑦ [設定変更] をクリック
- ⇒⑧□左右反転に [レ] を指定
- ⇒⑨OK ⇒⑩OK



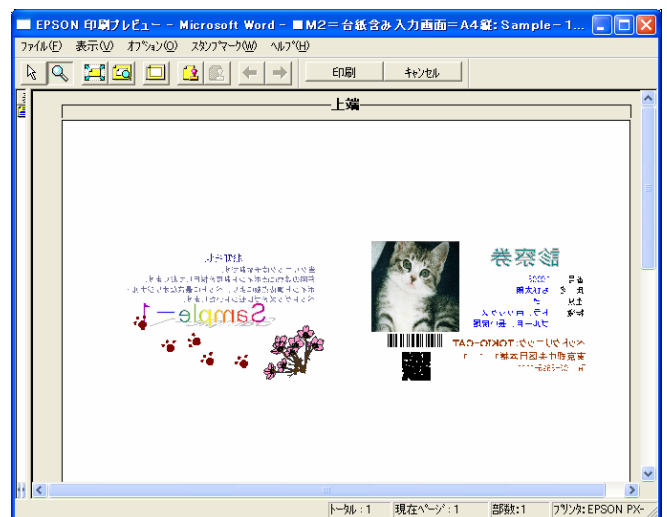
[図 8]

7. 画面に印字イメージを表示されます。  
確認してください。  
レイアウト図、文字が左右反転されています。

右の画面を表示させるには、「印刷」→「プロパティ」で表示されます。  
下の「印刷レビュー」に「レ」を入れる。



[図 9]



[図 10]  
プレビュー画面

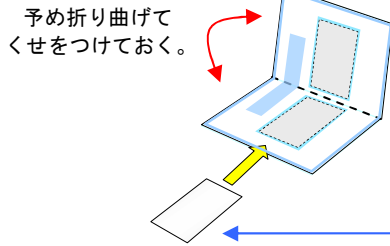
左右反転の確認  
ができる。

8. [OK] ⇒ [OK] ⇒ [OK] で  
印刷開始します。  
用紙の指定→「スーパーファイン」

9. 印刷結果は、右図のようになります。
- ①白カードの両面の保護シールを剥離します。
  - ②右のフィルム部分に白カードを合わせます。中心側の角部分を合わせます。折り返し点線で折り曲げ、左側のフィルムを白カードに張り合わせます。カード位置がずれないように確認します。



[図 1 1]



★白カードの裏、表面の透明シールを取り剥がしてください。(WP編)  
セロテープで簡単にはがせます。

10. 白カードを挟み込む。

- (1) 予め、印刷した台紙をミシン目から折り目をつけておきます。
- (2) 左側の枠へ白カードを外枠に合わせてセットします。
- (2) 次に、縦点線から折り曲げて右側フィルムを左側に重ねます。
- (3) この時、左側フィルムの左端を一致するように右側フィルム端を合わせます。

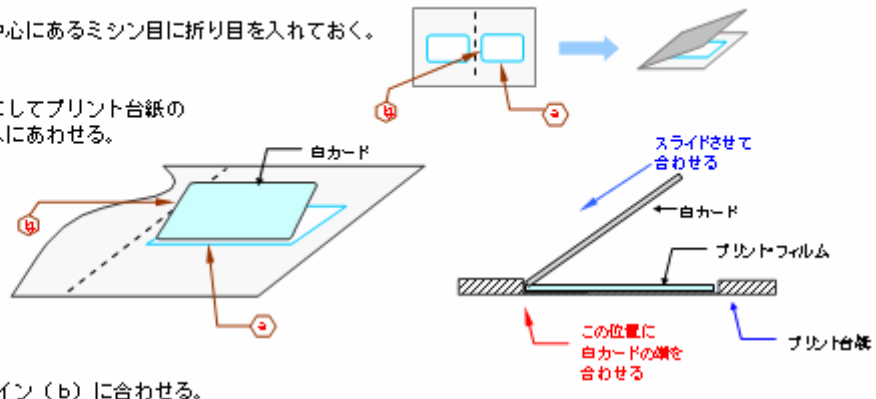


[図 1 2]

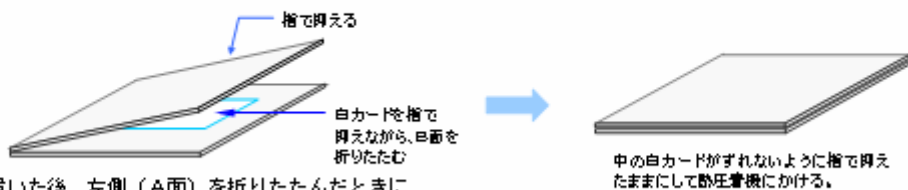
★さらに、詳細に説明すると、

プリント媒体のフィルムと白カードの端を正確に合わせて取り付けするための手順

1. プリント台紙の中心にあるミシン目に折り目を入れておく。
2. 白カードを斜目にしてプリント台紙の下ライン (a) へにあわせる。



次に、左側のライン (b) に合わせる。



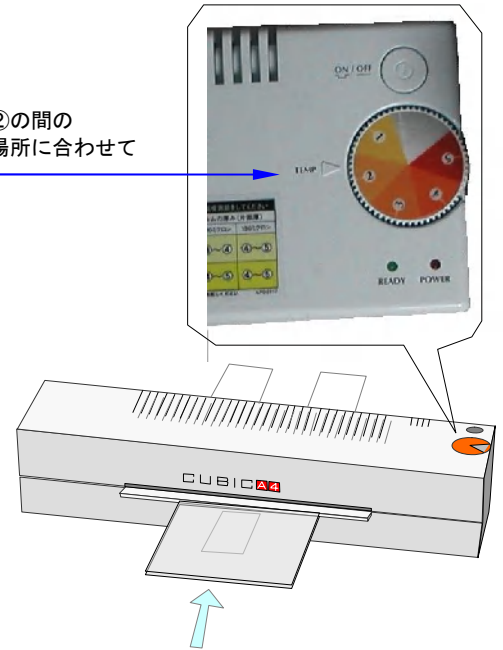
3. 白カードを置いた後、左側 (A面) を折りたたんだときに白カードがずれないように指で抑える。

### 1.1. 熱圧着機で処理

- ・印刷した媒体の表面には特殊糊が含まれています。
- ・熱圧着により、白カード面とフィルムに印刷した面が密着します。
- ・熱圧着機の温度（約 110℃）で処理してください。

圧着を強くするには、0.5mm 厚い紙を台紙にしてラミパッカーを通過させてください。

ダイヤルの①と②の間の②側に位置する場所に合わせてください。

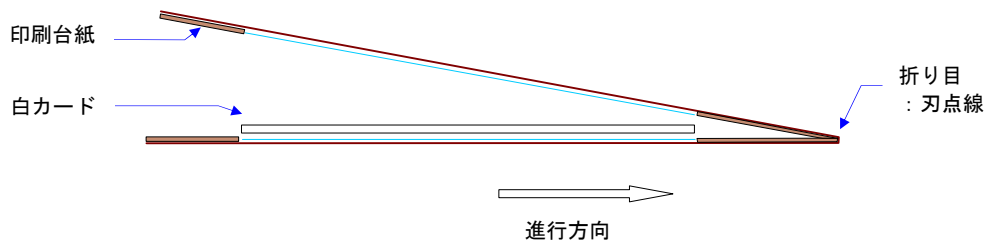


[図 1.3]: 熱圧着機(ラミパッカー)

◆出来上がった白カードに張り付いたフィルムがづれないための解決方法

- ①プリント台紙を中心のミシン目から折ります。
- ②白カードを挿入します。
- ③白カードを挟んだプリント台紙をラミネーターに挿入するときに、プリント台紙に挟んだ白カードがずれないように、上下から指で抑えながら、プリント台紙がラミネーターのローラーに入ったことを確認してから手を離してください。

2008. 2. 15 追加



刃点線で折り曲げ、間に白カードを挿入し、合わせます。

- ### 1.2. カードの表面、裏面には、透明の保護シールが付いています。それを剥がします。右図 1.5 のように剥がします。

剥がし方は、セロテープで剥がすことができます。



[図 1.5]

★これでカード完成です。

保護シートを除去後のカード



[図 1.6] 表面 裏面